

วงจรเดมิ่ง “PDCA” ใน งานประกันคุณภาพการศึกษา

๗ มิย ๕๙

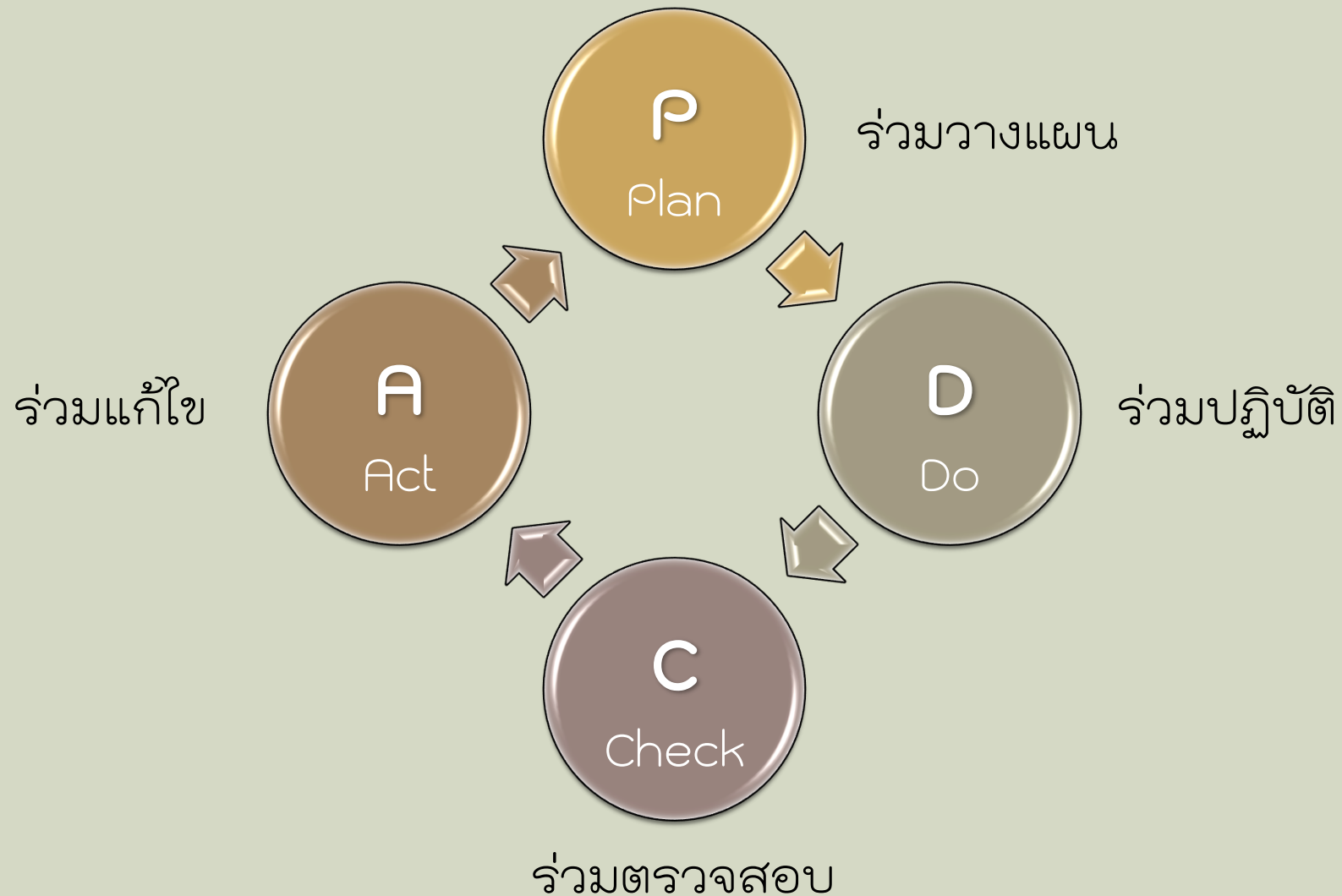
โรงเรียนนายร้อยตำรวจ



เป้าหมายของการอบรม

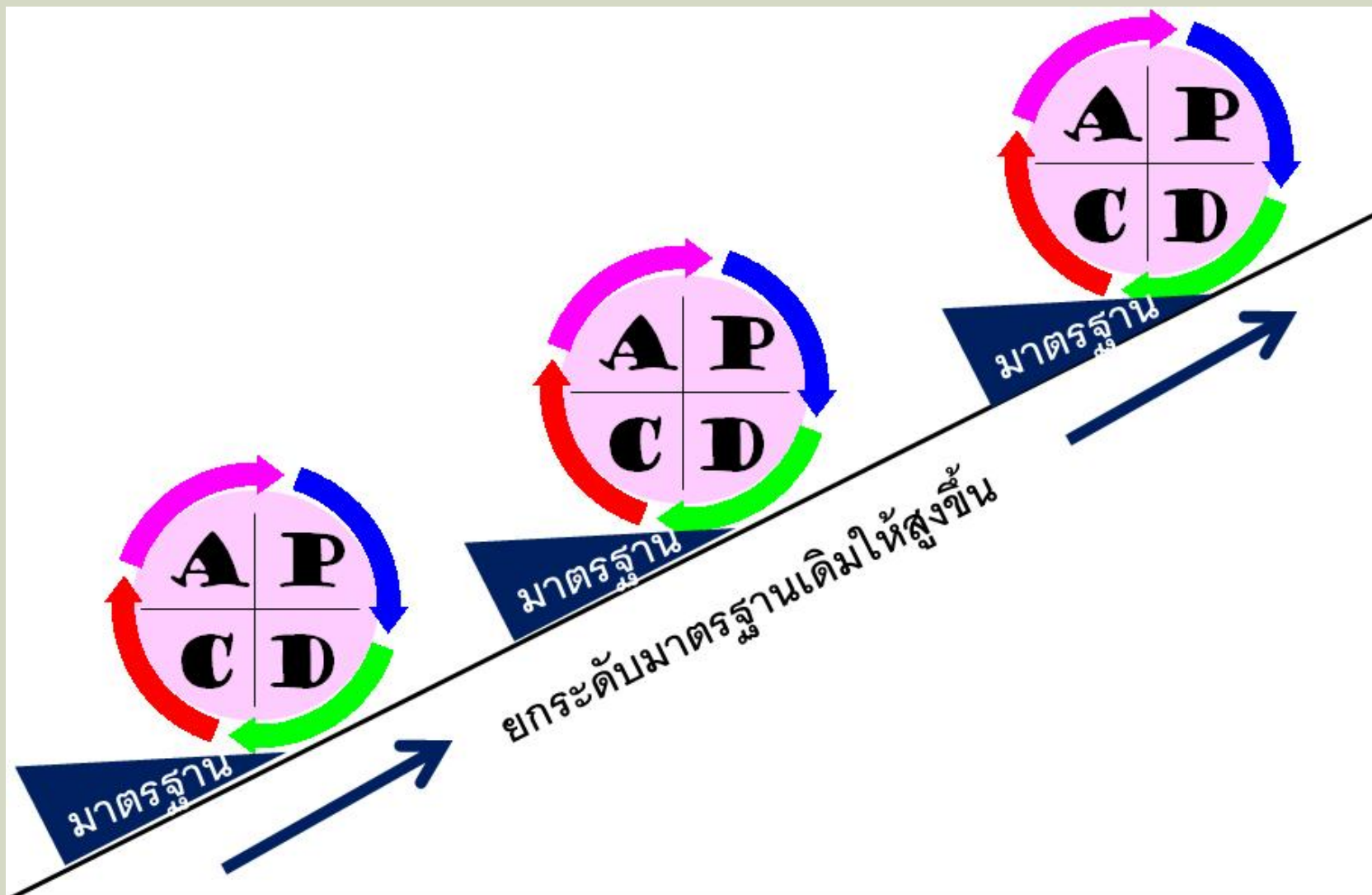
- เข้าใจในหลักการ PDCA สำหรับงานประกันคุณภาพการศึกษา
- สามารถเขียนกระบวนการได้อย่างถูกต้องครบถ้วนในการรายงานการประเมินตนเอง (SAR)
 - ระดับหลักสูตร
 - ระดับคณะ
 - ระดับสถาบัน

หลักการดำเนินงานของวงจรเดมมิ่ง (Deming Cycle)

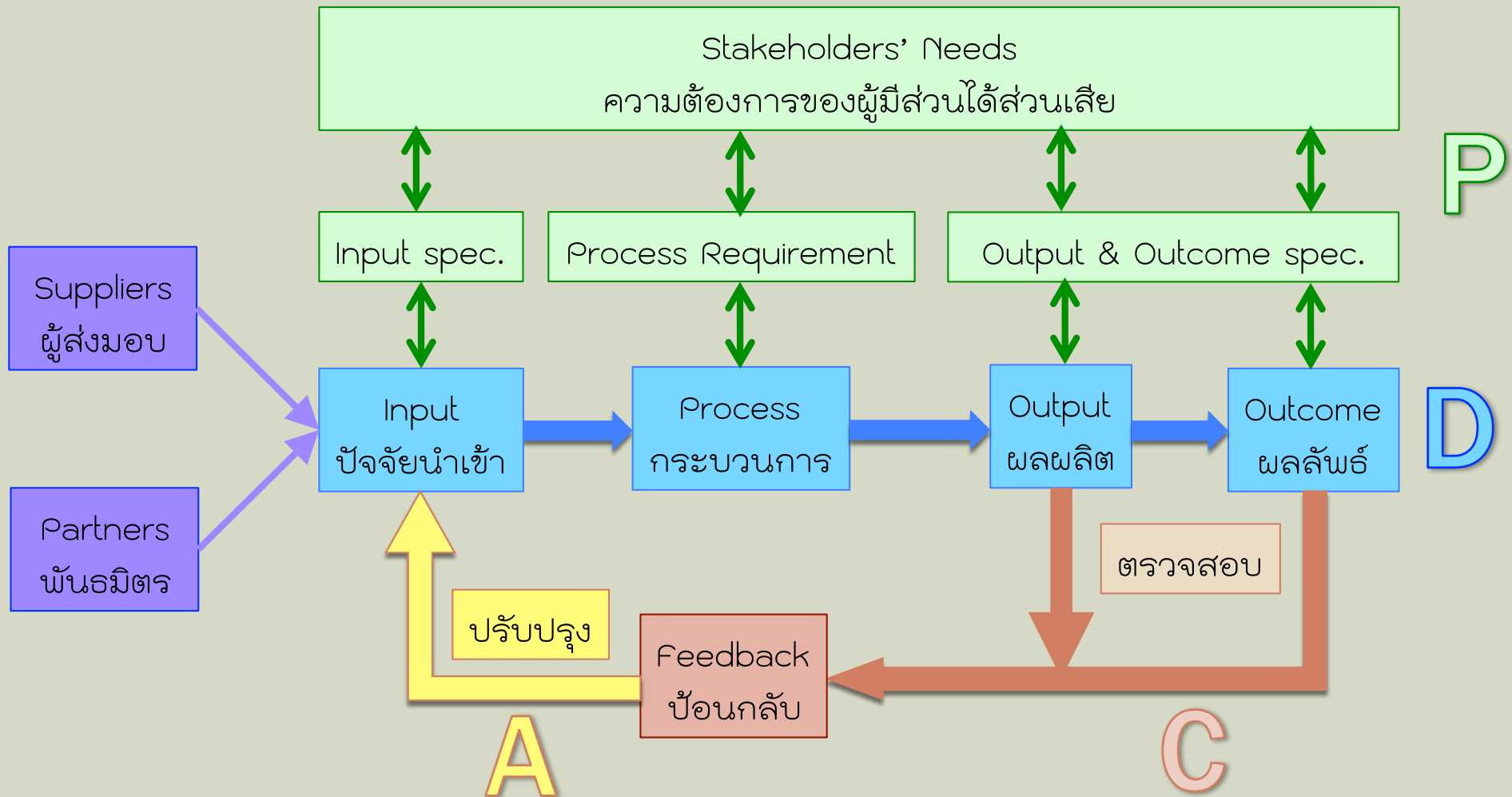


การพัฒนาอย่างต่อเนื่อง

<http://www.ftpi.or.th/2015/2125>



PROCESS MODEL



Systematic Process : DR.MP.

Definable

- Why, Who, What, When, Where, How, How often (ทำไมต้องทำ ใครรับผิดชอบ ทำอะไร ทำเมื่อไร ทำที่ไหน ทำอย่างไร ทำบ่อยแค่ไหน)

Repeatable

- Standard : วิธีปฏิบัติทำซ้ำได้เป็นมาตรฐาน

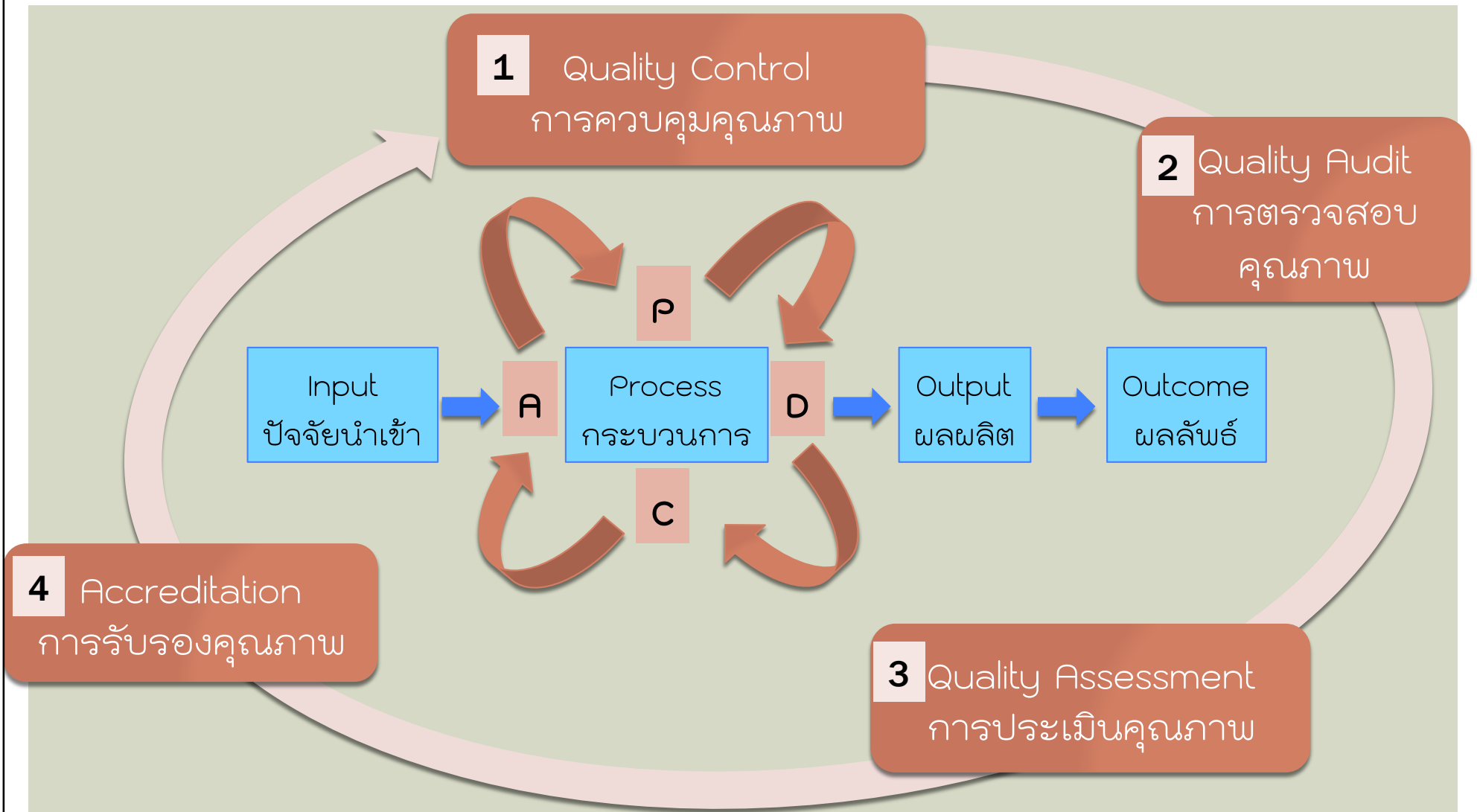
Measurable

- KPIs : วัดได้ ตรวจสอบได้

Predictable

- Output : คาดการณ์ได้

กลไกคุณภาพ



Quality Control vs. Quality Assurance

Item	Quality Control	Quality Assurance
Definition	A set of activities for ensuring quality in products. The activities focus on identifying defects in the actual products produced.	A set of activities for ensuring quality in the processes by which products are developed.
Focus on	Aims to identify (and correct) defects in the finished product. Quality control, therefore, is a reactive process.	Aims to prevent defects with a focus on the process used to make the product. It is a proactive quality process.
Goal	To identify defects after a product is developed and before it's released.	To improve development and test processes so that defects do not arise when the product is being developed.
How	Finding & eliminating sources of quality problems through tools & equipment so that customer's requirements are continually met.	Establish a good quality management systems and the assessment of its adequacy. Periodic conformance audits of the operations of the system.

Quality Control vs. Quality Assurance

Item	Quality Control	Quality Assurance
What	The activities or techniques used to achieve and maintain the product quality, process and service.	Prevention of quality problems through planned and systematic activities including documentation.
Responsibility	Usually the responsibility of a specific team that tests the product for defects.	Everyone on the team involved in developing the product is responsible for quality assurance.
Statistical Techniques	When statistical tools & techniques are applied to finished products (process outputs), they are called as Statistical Quality Control (SQC) & comes under QC.	Statistical tools & techniques can be applied in both QA & QC. When they are applied to process (process inputs & operational parameters), they are called Statistical Process Control (SPC); & it becomes the part of QA.
As a tool	A corrective tool	A managerial tool
Orientation	Product oriented	Process oriented

ตัวอย่าง PDCA



QCC



Six Sigma



KM



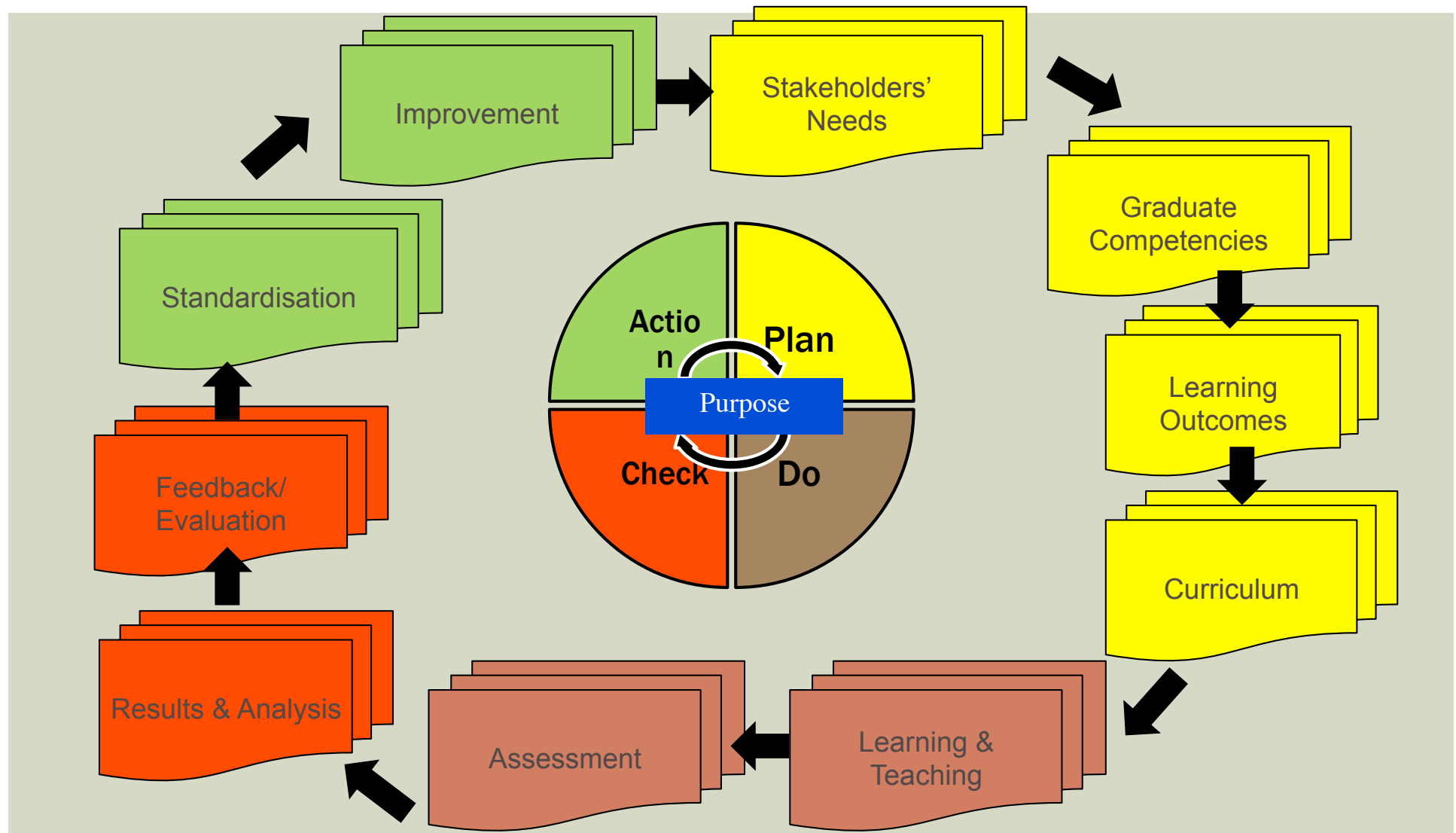
	QC Story		DMAIC		KM Process
P	<ul style="list-style-type: none"> - กำหนดหัวข้อปัญหา - ตรวจสอบสภาพปัจจุบัน และตั้งเป้าหมาย - วางแผนดำเนินงาน - วิเคราะห์สาเหตุ และกำหนดแนวทางแก้ไข 	P	Define - ระบุหัวข้อในการดำเนินงาน Measure - วัดสภาพปัจจุบันของกระบวนการ Analyze - วิเคราะห์ข้อมูลโดยอาศัยหลักการทางสถิติ เพื่อหาตัวแปรที่เป็นสาเหตุของปัญหา	P	- ปังชี้ความรู้
D	<ul style="list-style-type: none"> - ลงมือปฏิบัติการแก้ไข 	D	Improve - ปรับปรุง หรือออกแบบกระบวนการใหม่ เพื่อควบคุมตัวแปร ที่เป็นสาเหตุของปัญหา	D	<ul style="list-style-type: none"> - สร้างและแสวงหาความรู้ - จัดความรู้ให้เป็นระบบ
C	<ul style="list-style-type: none"> - ติดตามผลการแก้ไข 	C	Control - ออกแบบระบบควบคุมกระบวนการ เพื่อให้มั่นใจว่า ตัวแปรที่เป็นสาเหตุหลักของปัญหาได้ถูกควบคุม หรือกำจัดออก ทำ	C	<ul style="list-style-type: none"> - ประมวลและกลั่นกรองความรู้ - เข้าถึงความรู้
A	<ul style="list-style-type: none"> - ทำให้เป็นมาตรฐาน 	A	ให้ปัญหาที่ได้รับการแก้ไขแล้วไม่กลับมาเกิดซ้ำได้อีก	A	<ul style="list-style-type: none"> - แบ่งปันแลกเปลี่ยน และเรียนรู้

<http://www.ftpi.or.th/2015/2125>

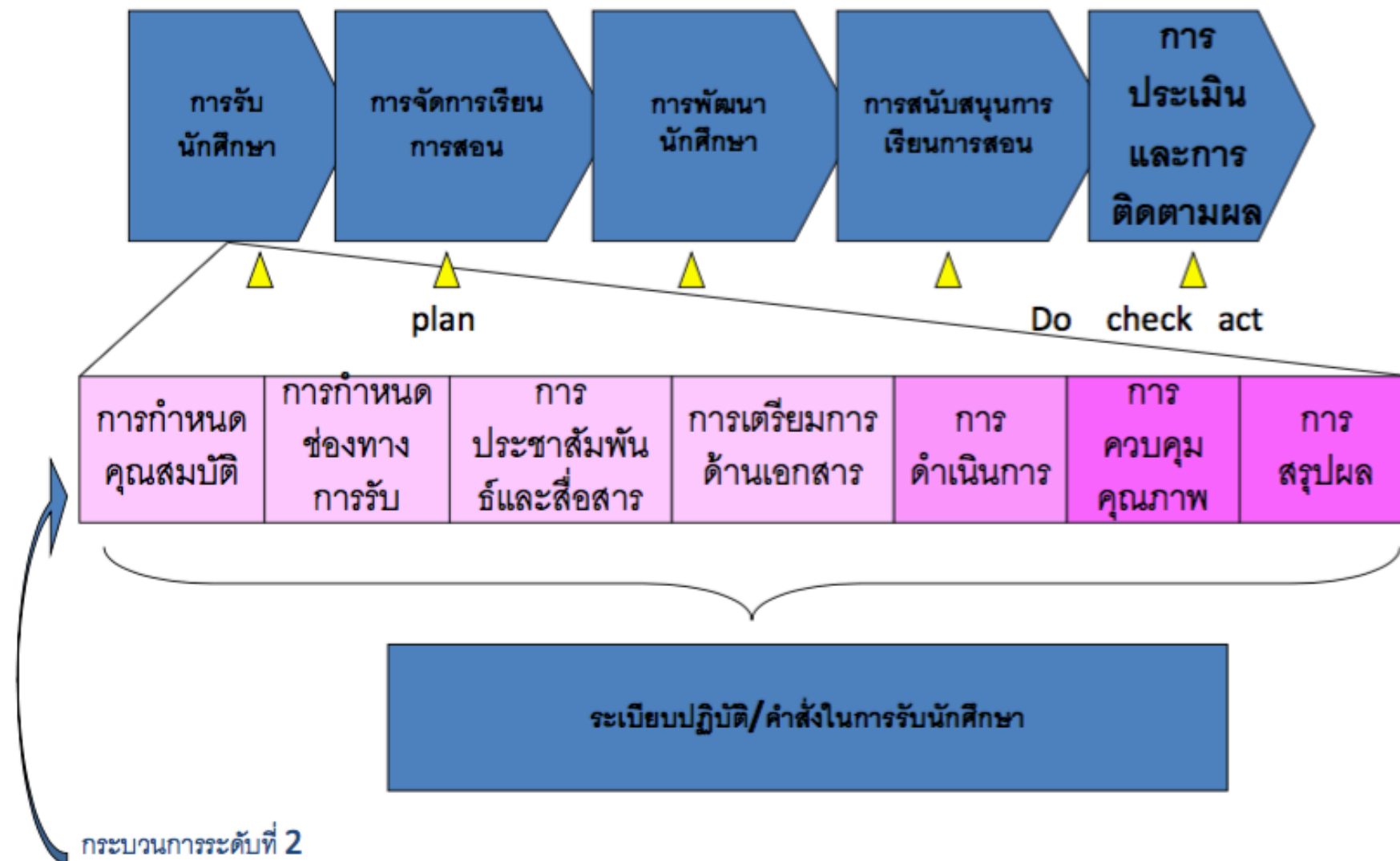
การบริหารกิจกรรมการเพิ่มผลิตภาพในองค์กร	
Plan	<ul style="list-style-type: none"> - กำหนดวัตถุประสงค์ และขอบเขตการดำเนินงาน - กำหนดโครงสร้างทีมงาน และมอบหมายความรับผิดชอบ - กำหนดตัวชี้วัด และตั้งเป้าหมาย - สืบเสาะสถานการณ์ปัจจุบันขององค์กร <ul style="list-style-type: none"> 1) ด้านการผลิต อาทิ ประสิทธิภาพการผลิต อัตราของเสีย เป็นต้น 2) ด้านบุคลากร อาทิ ทักษะของพนักงาน ความรู้ความเข้าใจ ช่องทางการสื่อสาร เป็นต้น - วางแผนดำเนินการ ทั้งในส่วนของการปรับปรุงและการจัดกิจกรรมรณรงค์ส่งเสริม
Do	<ul style="list-style-type: none"> - ดำเนินกิจกรรมการเพิ่มผลิตภาพตามแผนงาน <ul style="list-style-type: none"> 1) ปรับปรุงงานผ่านเครื่องมือ และเทคนิคที่เลือกใช้ 2) รณรงค์ส่งเสริม ให้ความรู้ และประชาสัมพันธ์ ผ่านช่องทางการสื่อสารที่เหมาะสม
Check	<ul style="list-style-type: none"> - ติดตามผลการดำเนินงานรายกิจกรรม และเทียบกับเป้าหมาย - สรุปผลการดำเนินงาน
Act	<ul style="list-style-type: none"> - วิเคราะห์ผลสำเร็จของกิจกรรม - นำเสนอผลงานต่อผู้บริหาร - จัดทำแผนขยายผล เพื่อต่อยอดการปรับปรุง

<http://www.ftpi.or.th/2015/2125>

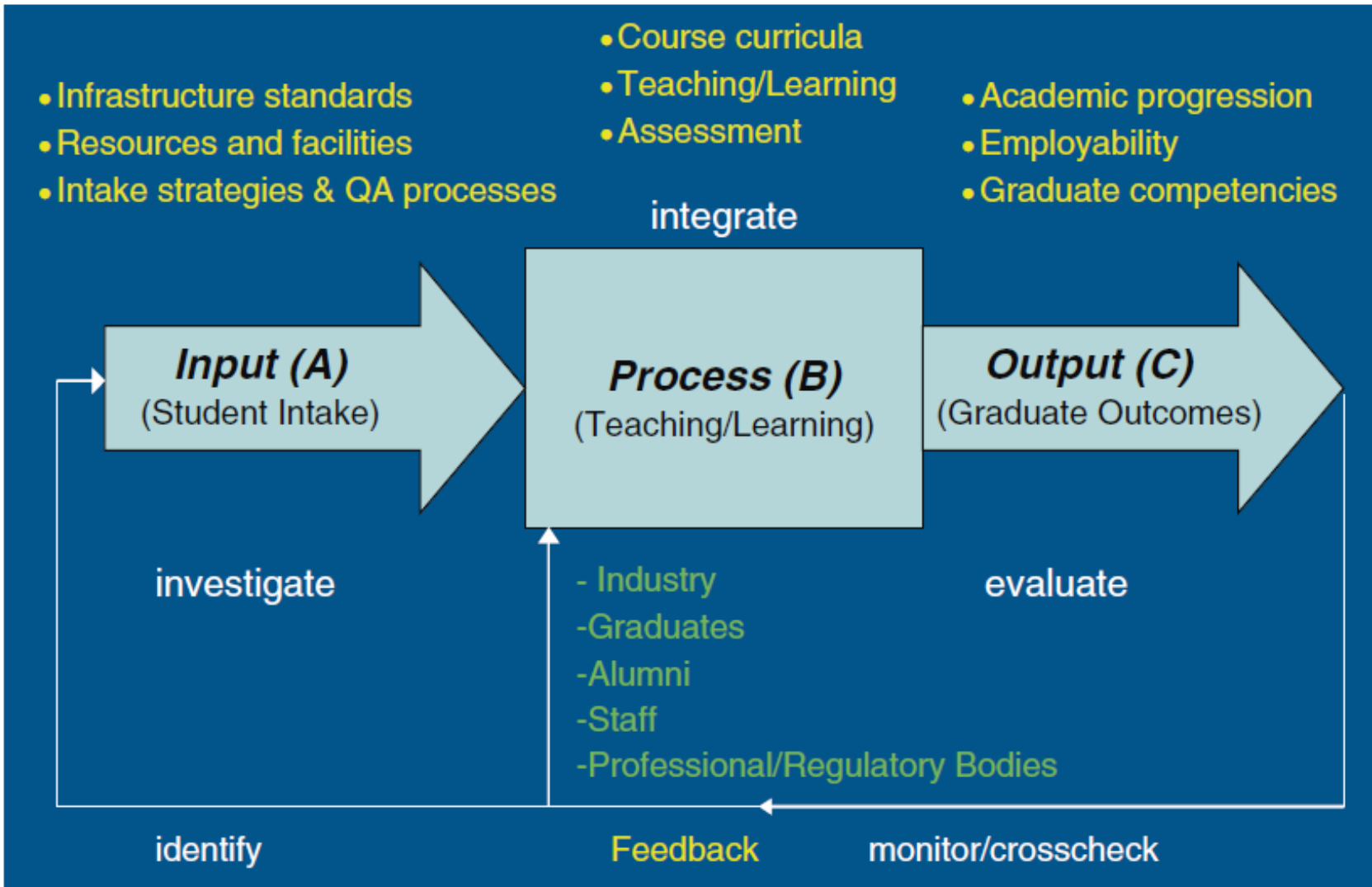
วงจร PDCA การผลิตบัณฑิต



ระบบการผลิตบัณฑิต



กระบวนการเรียนการสอน



ระบบและกลไก
การประกันคุณภาพการศึกษาภายใน
ระดับอุดมศึกษา พ.ศ. 2557
ตามเกณฑ์ สกอ.

ตัวบ่งชี้ชนิดกระบวนการ

■ ระดับหลักสูตร

- ตบช. 3.1 การรับนักศึกษา
- ตบช. 3.2 การส่งเสริมและพัฒนานักศึกษา
- ตบช. 4.1 การบริหารและพัฒนานักศึกษา
- ตบช. 5.1 สารของรายวิชาในหลักสูตร
- ตบช. 5.2 การวางระบบผู้สอนและกระบวนการจัดการเรียนการสอน
- ตบช. 5.3 การประเมินผู้เรียน
- ตบช. 6.1 สิ่งสนับสนุนการเรียนรู้

ตัวบ่งชี้ชนิดกระบวนการ (ต่อ)

■ ระดับคณะ

- ตบช. 1.5 การบริการนักศึกษาในระดับปริญญาตรี
- ตบช. 1.6 กิจกรรมนักศึกษาในระดับปริญญาตรี
- ตบช. 2.1 ระบบการวิจัย
- ตบช. 3.1 การบริการวิชาการแก่สังคม
- ตบช. 4.1 ระบบการทำนุบำรุงศิลปและวัฒนธรรม
- ตบช. 5.1 การบริหารของคณะ
- ตบช. 5.2 ระบบประกันคุณภาพหลักสูตร

ตัวบ่งชี้ชนิดกระบวนการ (ต่อ)

■ ระดับสถาบัน

- ตบช. 1.4 การบริการนักศึกษาในระดับปริญญาตรี
- ตบช. 1.5 กิจกรรมนักศึกษาในระดับปริญญาตรี
- ตบช. 2.1 ระบบการวิจัย
- ตบช. 3.1 การบริการวิชาการแก่สังคม
- ตบช. 4.1 ระบบการทำนุบำรุงศิลปและวัฒนธรรม
- ตบช. 5.1 การบริหารของสถาบัน
- ตบช. 5.3 ระบบประกันคุณภาพหลักสูตรและคณะ

องค์ประกอบด้านนักศึกษา ระดับหลักสูตร

■ ตบช. 3.1 การรับนักศึกษา

- การรับนักศึกษา
- การเตรียมความพร้อมก่อนเข้าศึกษา

■ ตบช. 3.2 การส่งเสริมและพัฒนานักศึกษา

- การควบคุม การดูแล การให้คำปรึกษาวิชาการ และ
แนะแนวแก่นักศึกษาปริญญาตรี
- การควบคุม การดูแล การให้คำปรึกษาวิทยานิพนธ์แก่
บัณฑิตศึกษา
- การพัฒนาศักยภาพนักศึกษาและการเสริมสร้างทักษะ
การเรียนรู้ในศตวรรษที่ 21

องค์ประกอบด้านอาจารย์ ระดับหลักสูตร

- ตบช. 4.1 การบริหารและพัฒนาอาจารย์
 - การรับและแต่งตั้งอาจารย์ประจำหลักสูตร
 - ระบบการบริหารอาจารย์ประจำหลักสูตร
 - ระบบการส่งเสริมและพัฒนาอาจารย์ประจำหลักสูตร

องค์ประกอบด้านหลักสูตร ระดับหลักสูตร

- ตบช. 5.1 สาระของรายวิชาในหลักสูตร
 - การออกแบบหลักสูตรและสาระรายวิชาในหลักสูตร
 - การปรับปรุงหลักสูตรให้ทันสมัยตามความก้าวหน้าในศาสตร์นั้นๆ
- ตบช. 5.2 การวางระบบผู้สอนและกระบวนการจัดการเรียนการสอน
 - การกำหนดผู้สอน
 - การกำกับ ติดตาม และตรวจสอบการจัดทำแผนการเรียนรูู้
 - การจัดการเรียนการสอนในระดับปริญญาตรีที่มีการบูรณาการกับการวิจัย การบริการวิชาการทางสังคม และการทำงานบูรณาการศิลปะและวัฒนธรรม
 - การควบคุมหัวข้อวิทยานิพนธ์และการค้นคว้าอิสระในระดับบัณฑิตศึกษา ให้สอดคล้อง

ตบช. 1.5 การบริการนักศึกษาในระดับปริญญาตรี (ระดับคณะ)

1. จัดบริการให้คำปรึกษาทางวิชาการ และการใช้ชีวิตแก่นักศึกษาในคณะ
2. มีการให้ข้อมูลของหน่วยงานที่ให้บริการกิจกรรมพิเศษนอกหลักสูตร แหล่งงานทั้งเต็มเวลาและนอกเวลาแก่นักศึกษา
3. จัดกิจกรรมเตรียมความพร้อมเพื่อการทำงานเมื่อสำเร็จการศึกษาแก่นักศึกษา
4. ประเมินคุณภาพของการจัดกิจกรรมและการจัดบริการในข้อ 1-3 **ทุกข้อ**ไม่ต่ำกว่า 3.51 จากคะแนนเต็ม 5
5. นำผลการประเมินมาปรับปรุงพัฒนาการให้บริการและการให้ข้อมูล เพื่อส่งผลการประเมินสูงขึ้น หรือเป็นไปตามความคาดหวังของนักศึกษา
6. ให้ข้อมูลและความรู้ที่เป็นประโยชน์ในการ**ประกอบอาชีพ**แก่ศิษย์เก่า

ตบช. 1.4 การบริการนักศึกษาในระดับปริญญาตรี (ระดับสถาบัน)

1. จัดบริการให้คำปรึกษา แนะนำด้านการใช้ชีวิต และการเข้าสู่ อาชีพแก่นักศึกษาในสถาบัน
2. มีการให้ข้อมูลของหน่วยงานที่ให้บริการกิจกรรมพิเศษนอก หลักสูตร แหล่งงานทั้งเต็มเวลาและนอกเวลาแก่นักศึกษา
3. จัดกิจกรรมเตรียมความพร้อมเพื่อการทำงานเมื่อสำเร็จการศึกษา แก่นักศึกษา
4. ประเมินคุณภาพของการจัดกิจกรรมและการจัดบริการในข้อ 1-3 **ทุกข้อ**ไม่ต่ำกว่า 3.51 จากคะแนนเต็ม 5
5. นำผลการประเมินมาปรับปรุงพัฒนาการให้บริการและการให้ ข้อมูล เพื่อส่งผลการประเมินสูงขึ้น หรือเป็นไปตามความคาด หวังของนักศึกษา
6. ให้ข้อมูลและความรู้ที่เป็นประโยชน์แก่ศิษย์เก่า

ตบช. 1.6 กิจกรรมนักศึกษาาระดับปริญญาตรี (ระดับคณะ)

1. จัดทำแผนการจัดกิจกรรมฯ ในภาพรวมของคณะ โดยให้นักศึกษามีส่วนร่วมในการจัดทำแผนและการจัดกิจกรรม
2. ในแผนฯ ให้ดำเนินกิจกรรมที่ส่งเสริมคุณลักษณะบัณฑิตตามมาตรฐานผลการเรียนรู้ตามกรอบมาตรฐานคุณวุฒิแห่งชาติ 5 ประการให้**ครบถ้วน**
 - คุณธรรม จริยธรรม
 - ความรู้
 - ทักษะทางปัญญา
 - ทักษะความสัมพันธ์ระหว่างบุคคลและความรับผิดชอบ
 - ทักษะการวิเคราะห์เชิงตัวเลข การสื่อสารและการใช้เทคโนโลยีสารสนเทศ

ตบช. 1.6 กิจกรรมนักศึกษาาระดับปริญญาตรี (ระดับคณะ) (ต่อ)

3. จัดกิจกรรมให้ความรู้และทักษะการประกันคุณภาพแก่นักศึกษา
4. ประเมินผลความสำเร็จตามวัตถุประสงค์ของกิจกรรมและนำผลการประเมินมาปรับปรุงการดำเนินงานครั้งต่อไป
5. ประเมินความสำเร็จตามวัตถุประสงค์ของแผนการจัดกิจกรรมเพื่อพัฒนานักศึกษา
6. นำผลการประเมินไปปรับปรุงแผนฯ หรือปรับปรุงการจัดกิจกรรมเพื่อพัฒนานักศึกษา

ตบช. 1.5 กิจกรรมนักศึกษาาระดับปริญญาตรี (ระดับสถาบัน)

1. จัดทำแผนการจัดกิจกรรมฯ ในภาพรวมของสถาบัน โดยให้นักศึกษามีส่วนร่วมในการจัดทำแผนและการจัดกิจกรรม
2. ในแผนฯ ให้ดำเนินกิจกรรมในประเภทต่อไปนี้ให้**ครบถ้วน**
 - กิจกรรมส่งเสริมคุณลักษณะบัณฑิตที่พึงประสงค์ที่กำหนดโดยสถาบัน
 - กิจกรรมกีฬา หรือการส่งเสริมสุขภาพ
 - กิจกรรมบำเพ็ญประโยชน์ หรือรักษาสีงแวดล้อม
 - กิจกรรมเสริมสร้างคุณธรรมและจริยธรรม
 - กิจกรรมส่งเสริมศิลปะและวัฒนธรรม

ตบช. 1.5 กิจกรรมนักศึกษาาระดับปริญญาตรี (ระดับสถาบัน) (ต่อ)

3. จัดกิจกรรมให้ความรู้และทักษะการประกันคุณภาพการศึกษาแก่นักศึกษา
4. ประเมินผลความสำเร็จตามวัตถุประสงค์ของกิจกรรมและนำผลการประเมินมาปรับปรุงการดำเนินงานครั้งต่อไป
5. ประเมินความสำเร็จตามวัตถุประสงค์ของแผนการจัดกิจกรรมเพื่อพัฒนานักศึกษา
6. นำผลการประเมินไปปรับปรุงแผนฯ หรือปรับปรุงการจัดกิจกรรมเพื่อพัฒนานักศึกษา

ตบช. 2.1 ระบบการวิจัย

(ระดับคณะ-สถาบัน)

1. มีระบบสารสนเทศเพื่อการบริหารงานวิจัยที่สามารถนำไปใช้ประโยชน์ในการบริหารฯ
2. สนับสนุนพันธกิจด้านการวิจัย อย่างน้อยในประเด็น
 - ห้องปฏิบัติการวิจัยหรืองานสร้างสรรค์ หรือหน่วยวิจัยหรืองานสร้างสรรค์ หรือศูนย์เครื่องมือ หรือศูนย์ให้คำปรึกษาและสนับสนุนการวิจัย
 - ห้องสมุดหรือแหล่งค้นคว้าข้อมูลสำหรับการวิจัยหรืองานสร้างสรรค์
 - สิ่งอำนวยความสะดวกหรือการรักษาความปลอดภัยในการวิจัยหรืองานสร้างสรรค์ เช่น ระบบเทคโนโลยีสารสนเทศ ระบบรักษาความปลอดภัยในห้องปฏิบัติการวิจัย
 - กิจกรรมวิชาการที่ส่งเสริมงานวิจัยหรืองานสร้างสรรค์ เช่น การจัดประชุมวิชาการ การจัดแสดงงานสร้างสรรค์ การจัดให้มี visiting professor

ตบช. 2.1 ระบบการวิจัย (ต่อ) (ระดับคณะ-สถาบัน)

3. จัดระบบประมาณของสถาบัน เพื่อเป็นทุนวิจัยหรืองานสร้างสรรค์
4. จัดระบบประมาณเพื่อสนับสนุนการเผยแพร่ผลงานวิจัยหรืองานสร้างสรรค์ในการประชุมวิชาการหรือการตีพิมพ์ในวารสารระดับชาติหรือนานาชาติ
5. มีการพัฒนาสมรรถนะอาจารย์และนักวิจัย มีการสร้างขวัญและกำลังใจ ตลอดจนยกย่องอาจารย์และนักวิจัยที่มีผลงานวิจัยหรืองานสร้างสรรค์ดีเด่น
6. มีระบบและกลไกเพื่อช่วยในการคุ้มครองสิทธิของงานวิจัยหรืองานสร้างสรรค์ที่นำไปใช้ประโยชน์และดำเนินการตามระบบที่กำหนด

ตบช. 3.1 การบริการวิชาการ (ระดับคณะ)

1. จัดทำแผนบริการวิชาการประจำปีที่สอดคล้องกับความต้องการของสังคม และกำหนดตัวบ่งชี้วัดความสำเร็จในระดับแผนและโครงการฯ และเสนอ กก.ประจำคณะ เพื่อพิจารณาอนุมัติ
2. จัดทำแผนการใช้ประโยชน์จากการบริการวิชาการ เพื่อให้เกิดผลต่อการพัฒนานิสิต ชุมชน หรือสังคม
3. โครงการฯ ตามแผน ต้องมีอย่างน้อย 1 โครงการที่บริการแบบให้เปล่า
4. ประเมินความสำเร็จตามตัวบ่งชี้ของแผนและโครงการฯ และนำเสนอ กก.ประจำคณะ เพื่อพิจารณา
5. นำผลการประเมินฯ มาปรับปรุงแผนหรือพัฒนาการให้บริการวิชาการสังคม
6. คณะมีส่วนร่วมในการบริการวิชาการแก่สังคมในระดับสถาบัน

ตบช. 3.1 การบริการวิชาการ (ระดับสถาบัน)

1. กำหนดชุมชนหรือองค์กรเป้าหมายของการให้บริการทางวิชาการ แก่สังคม โดยมีความร่วมมือระหว่างคณะหรือหน่วยงานเทียบเท่า
2. ทำแผนฯ โดยมีส่วนร่วมจากชุมชนหรือองค์กรเป้าหมายที่กำหนด
3. ชุมชนหรือองค์กรเป้าหมายได้รับการพัฒนาและมีความเข้มแข็งที่มีหลักฐานที่ปรากฏชัดเจน
4. ชุมชนหรือองค์กรเป้าหมายดำเนินการพัฒนาตนเองอย่างต่อเนื่อง
5. สถาบันสามารถสร้างเครือข่ายความร่วมมือกับหน่วยงานภายนอก ในการพัฒนาชุมชนหรือองค์กรเป้าหมาย
6. ทุกคณะฯ มีส่วนร่วมในการดำเนินการตามแผนฯ แก่สังคมโดยมี จำนวนอาจารย์เข้าร่วมไม่น้อยกว่าร้อยละ 5 ของอาจารย์ทั้งหมด ของสถาบัน ทั้งนี้ต้องมีอาจารย์มาจากทุกคณะ

ตบช. 4.1 การทำนุบำรุงศิลปะและวัฒนธรรม (ระดับคณะ-สถาบัน)

1. กำหนดผู้รับผิดชอบในการทำนุบำรุงฯ
2. จัดทำแผนด้านทำนุบำรุงฯ และกำหนดตัวบ่งชี้วัดความสำเร็จตามวัตถุประสงค์ของแผน รวมทั้งจัดสรรงบประมาณเพื่อให้สามารถดำเนินการได้ตามแผน
3. กำกับติดตามให้มีการดำเนินการตามแผนด้านทำนุบำรุงฯ
4. ประเมินความสำเร็จตามตัวบ่งชี้ที่วัดความสำเร็จตามวัตถุประสงค์ของแผนด้านทำนุบำรุงฯ
5. นำผลการประเมินไปปรับปรุงแผนหรือกิจกรรมด้านทำนุบำรุงฯ
6. เผยแพร่กิจกรรมหรือการบริการด้านทำนุบำรุงฯ ต่อสาธารณชน
7. กำหนดหรือสร้างมาตรฐานคุณภาพด้านศิลปะและวัฒนธรรม ซึ่งเป็นที่ยอมรับในระดับชาติ

ตบช. 5.1 การบริหารของคณะ

1. พัฒนาแผนกลยุทธ์จากผลการวิเคราะห์ SWOT โดยเชื่อมโยงกับวิสัยทัศน์ของคณะและสอดคล้องกับวิสัยทัศน์ของคณะ สถาบัน รวมทั้งสอดคล้องกับกลุ่มสถาบันและเอกลักษณ์ของคณะ และพัฒนาไปสู่แผนกลยุทธ์ทางการเงินและแผนปฏิบัติการประจำปีตามกรอบเวลา เพื่อให้บรรลุผลตามตัวบ่งชี้และเป้าหมายของแผนกลยุทธ์ และเสนอผู้บริหารระดับสถาบันเพื่อพิจารณาอนุมัติ
2. ดำเนินการวิเคราะห์ข้อมูลทางการเงินที่ประกอบไปด้วยต้นทุนต่อหน่วยในแต่ละหลักสูตร สัดส่วนค่าใช้จ่ายเพื่อพัฒนานิสิต อาจารย์ บุคลากร การจัดการเรียนการสอน อย่างต่อเนื่อง เพื่อวิเคราะห์ความคุ้มค่าของการบริหารหลักสูตร ประสิทธิภาพ ประสิทธิผลในการผลิตบัณฑิต และโอกาสในการแข่งขัน

ตบช. 5.1 การบริหารของคณะ (ต่อ)

3. ดำเนินงานตามแผนบริหารความเสี่ยง ที่เป็นผลจากการวิเคราะห์ และระบุปัจจัยเสี่ยงที่เกิดจากปัจจัยภายนอก หรือปัจจัยที่ไม่สามารถควบคุมได้ที่ ส่งผลต่อการดำเนินงานตามพันธกิจของคณะ และให้ระดับความเสี่ยงลดลงจากเดิม
4. บริหารงานด้านหลักธรรมมภิบาลอย่างครบถ้วนทั้ง 10 ประการที่ อธิบายการดำเนินงานอย่างชัดเจน
5. ค้นหาแนวปฏิบัติที่ดีจากความรู้ทั้งที่มีอยู่ในตัวบุคคล ทักษะของผู้ มีประสบการณ์ตรง และแหล่งเรียนรู้อื่นๆ ตามประเด็นความรู้ อย่างนี้เองครอบคลุมพันธกิจด้านการผลิตบัณฑิตและด้านการวิจัย จัดเก็บอย่างเป็นระบบ โดยเผยแพร่ออกมาเป็นลายลักษณ์อักษร และนำมาปรับใช้ในการปฏิบัติงานจริง

ตบช. 5.1 การบริหารของคณะ (ต่อ)

6. การกำกับติดตามผลการดำเนินงานตามแผนการบริหารและแผนพัฒนาบุคลากรสายวิชาการและสายสนับสนุน
7. ดำเนินงานด้านการประกันคุณภาพการศึกษาภายในตามระบบและกลไกที่เหมาะสมและสอดคล้องกับพันธกิจและพัฒนาการของคณะที่ได้ปรับให้การดำเนินงานด้านการประกันคุณภาพเป็นส่วนหนึ่งของการบริหารงานคณะตามปกติที่ประกอบด้วย การควบคุมคุณภาพ การตรวจสอบคุณภาพ และ การประเมินคุณภาพ

ตบช. 5.1 การบริหารของสถาบัน

1. พัฒนาแผนกลยุทธ์จากผลการวิเคราะห์ SWOT กับวิสัยทัศน์ของสถาบัน และพัฒนาไปสู่แผนกลยุทธ์ทางการเงินและแผนปฏิบัติการประจำปีตามกรอบเวลา เพื่อให้บรรลุผลตามตัวบ่งชี้และเป้าหมายของแผนกลยุทธ์
2. การกำกับติดตามส่งเสริมสนับสนุนให้**ทุกคน**ดำเนินการวิเคราะห์ข้อมูลทางการเงินที่ประกอบไปด้วย**ต้นทุนต่อหน่วย**ในแต่ละ**หลักสูตร** **สัดส่วนค่าใช้จ่าย**เพื่อพัฒนานิสิต อาจารย์ บุคลากร การจัดการเรียนการสอน **อย่างต่อเนื่อง** เพื่อวิเคราะห์ความคุ้มค่าของการบริหารหลักสูตร ประสิทธิภาพ ประสิทธิผลในการผลิตบัณฑิต และโอกาสในการแข่งขัน

ตบช. 5.1 การบริหารของสถาบัน (ต่อ)

3. ดำเนินงานตามแผนบริหารความเสี่ยง ที่เป็นผลจากการวิเคราะห์ และระบุปัจจัยเสี่ยงที่เกิดจากปัจจัยภายนอก หรือปัจจัยที่ไม่สามารถควบคุมได้ที่ส่งผลกระทบต่อการทำงานตามพันธกิจของสถาบัน และให้ระดับความเสี่ยงลดลงจากเดิม
4. บริหารงานด้านหลักธรรมมภิบาลอย่างครบถ้วนทั้ง 10 ประการที่อธิบายการดำเนินงานอย่างชัดเจน
5. การกำกับติดตามส่งเสริมสนับสนุนให้ทุกหน่วยงานในสถาบันมีการดำเนินการจัดการความรู้ตามระบบ

ตบช. 5.1 การบริหารของสถาบัน (ต่อ)

6. การกำกับติดตามผลการดำเนินงานตามแผนการบริหารและแผนพัฒนาบุคลากรสายวิชาการและสายสนับสนุน
7. การกำกับติดตามส่งเสริมสนับสนุนให้ทุกหน่วยงานในสถาบันมีการดำเนินงานด้านการประกันคุณภาพการศึกษาภายในตามระบบ และกลไกที่สถาบันกำหนด ประกอบด้วย การควบคุมคุณภาพ การตรวจสอบคุณภาพ และ การประเมินคุณภาพ

ตบช. 5.2 ระบบกำกับการประกันคุณภาพ

หลักสูตร

1. มีระบบและกลไกในการกำกับการดำเนินการประกันคุณภาพหลักสูตรให้เป็นไปตามองค์ประกอบการประกันคุณภาพหลักสูตร
2. มีคณะกรรมการกำกับการติดตามการดำเนินงานให้เป็นไปตามระบบที่กำหนดในข้อ 1 และรายงานผลการติดตามให้ กก.ประจำคณะ เพื่อพิจารณาทุกภาคการศึกษา
3. มีการจัดสรรทรัพยากรเพื่อสนับสนุนการดำเนินงานของหลักสูตรให้เกิดผลตามองค์ประกอบการประกันคุณภาพหลักสูตร
4. มีการประเมินคุณภาพหลักสูตรตามกำหนดเวลาทุกหลักสูตร และรายงานผลการประเมินให้ กก.ประจำคณะ เพื่อพิจารณา
5. นำผลการประเมินและข้อเสนอแนะ มาปรับปรุงหลักสูตรให้มีคุณภาพดีขึ้นอย่างต่อเนื่อง
6. มีผลการประเมินฯ ทุกหลักสูตร ผ่าน องค์ประกอบที่ 1

ตบช. 5.3 ระบบกำกับการประกันคุณภาพ หลักสูตรและคณะ

1. มีระบบและกลไกในการกำกับการดำเนินการประกันคุณภาพหลักสูตรให้เป็นไปตามองค์ประกอบการประกันคุณภาพหลักสูตร
2. มีคณะกรรมการกำกับการติดตามการดำเนินงานให้เป็นไปตามระบบที่กำหนดในข้อ 1 และรายงานผลการติดตามให้ กก.ระดับสถาบันเพื่อพิจารณา
3. มีการจัดสรรทรัพยากรเพื่อสนับสนุนการดำเนินงานของหลักสูตรและคณะ ให้เกิดผลตามองค์ประกอบการประกันคุณภาพหลักสูตรและคณะ
4. นำผลการประเมินฯ ทุกหลักสูตรและทุกคณะที่ผ่านการพิจารณาของ กก.ระดับสถาบัน เสนอสภาสถาบันเพื่อพิจารณา
5. นำผลการประเมินและข้อเสนอแนะจากสภาฯ มาปรับปรุงให้ดีขึ้น
6. มีผลการประเมินฯ ทุกหลักสูตร ผ่าน องค์ประกอบที่ 1

ดร.พีระพงษ์ ตรียเจริญ



- ภาควิชาวิศวกรรมวัสดุ
 - 081-804-1277
 - fengppt@ku.ac.th
 - peerapong.tr@ku.th
 - ptriyach@hotmail.com
 - Line ID: ptriyach
 - FB: /ptriyach
- (Gong Triyacharoen)